

Catalogo punto metallico

INFORMAZIONI PER LA CREAZIONE DI UN FILE CORRETTO DI RIVISTE RILEGATE A PUNTO METALLICO

Le seguenti indicazioni hanno lo scopo di aiutarti a creare un file di stampa corretto. Se dovessi avere ancora dubbi, scarica il template, consulta il nostro sito e seleziona controllo avanzato, chiama il nostro servizio Assistenza o contattaci via chat.

■ FORMATO DEL FILE

I nostri sistemi elaborano solo file in formato PDF in scala 1:1 (non protetti da password). Il PDF va fornito a pagine singole e in ordine di lettura, non verranno presi in carico PDF a pagine affiancate. Il PDF deve essere unico, comprensivo di copertina e pagine interne, disposte in ordine di lettura.

Successione pagine

Cop.	2° di Cop.	1	2	3	4	5	6	7	8	3° di Cop.	4° di Cop.	✓	pagine singole in ordine di lettura
4° di Cop.	Cop.	2° di Cop.	3° di Cop.	8	1	6	3	2	7	4	5	✗	

pagine affiancate caduta macchina

■ I COLORI

Uno stesso colore può apparire in modo leggermente diverso in base al supporto di stampa; questo è dovuto alla composizione fisica della carta. Se vuoi valutare nel dettaglio la resa colore sui differenti tipi di carta a tua disposizione, puoi ordinare il nostro campionario carte e la guida colore.

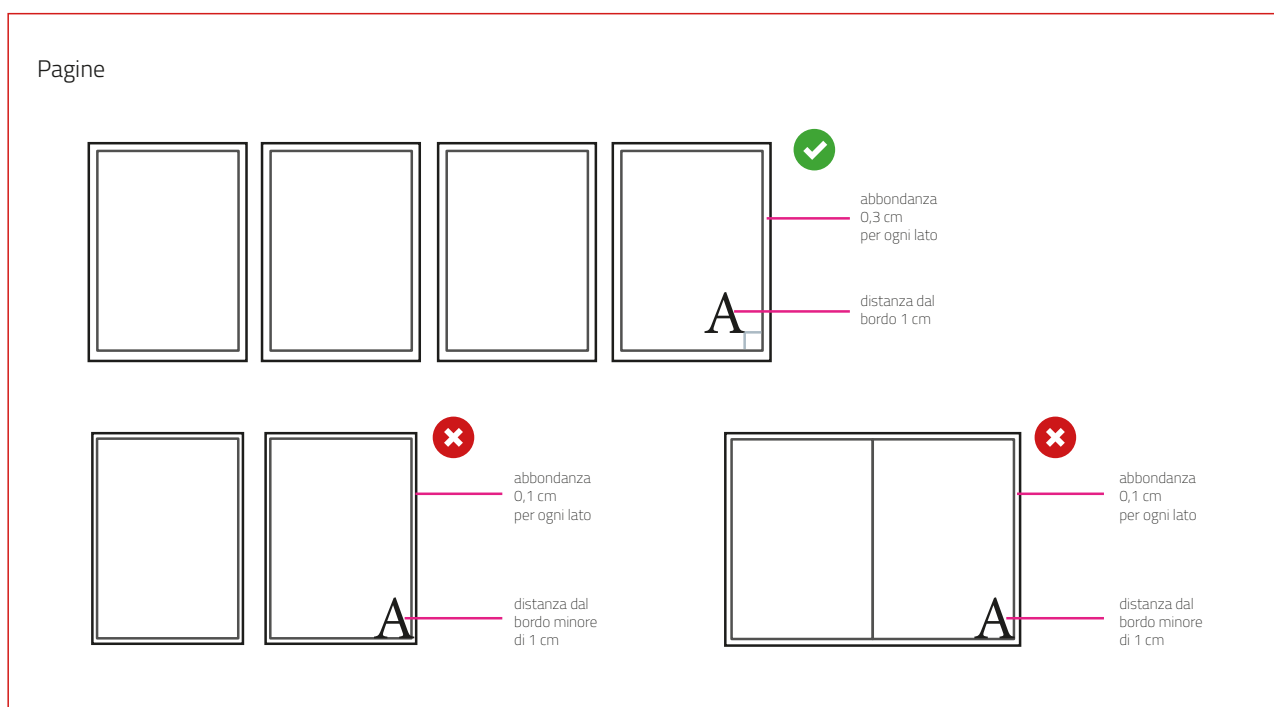
Tutti i file vanno inviati in CMYK (ciano, magenta, giallo, nero) assegnando il profilo colore Fogra 39. Le immagini in RGB o con colori PANTONE saranno convertite in automatico con un profilo di separazione standard.

■ RISOLUZIONE

La risoluzione ottimale dei file per la stampa di riviste rilegate a punto metallico è di 300 dpi.

■ MARGINI E ABBONDANZE

Esporta i file con 3 mm di abbondanza perimetrale al vivo. Consigliamo inoltre di tenere i testi a 1 cm dal bordo per evitare che arrivino troppo vicini al taglio e quindi difficilmente leggibili.



■ NUMERO PAGINE

Il numero che indichiamo nel modulo di preventivazione si riferisce al numero delle facciate del volume: una pagina è composta da due facciate una per il fronte e una per il retro. Nel totale del tuo preventivo sono comprese anche le facciate della copertina che sono sempre quattro.

Nel caso in cui sia stampata solo la parte esterna chiediamo di inserire comunque seconda e terza di copertina anche se sono bianche non stampate.

■ CREAZIONE COPERTINA

Ribadiamo che la copertina dovrà essere inserita all'interno del PDF di stampa, semplicemente con pagine singole in ordine di lettura. Nel caso in cui la seconda e/o la terza di copertina siano bianche, queste dovranno essere ugualmente inserite all'interno della successione delle pagine.



Copertina e successione pagine



■ INFORMAZIONI AGGIUNTIVE

Il tratto minimo stampabile è di 0,25 pt.

■ SOVRASTAMPA

In presenza di due o più elementi sovrapposti è possibile stabilire:

- che gli elementi si “coprano” a vicenda (uno esclude l’altro, in funzione della loro posizione), la cosiddetta foratura. In questo modo sarà visibile solo l’elemento superiore tra quelli sovrapposti.
- che gli elementi si “sovrappongano” (in questo modo i valori cromatici andranno a sommarsi) pratica definita sovrastampa. In questo modo sarà visibile la “somma” degli oggetti sovrapposti.

Si suppone che le impostazioni di “sovrastampa” siano una scelta voluta del cliente, pertanto



verranno lasciate come da file caricato dall’utente. Per quanto al colore nero, in particolare nei testi e linee, esso viene considerato in sovrastampa, a prescindere dalle impostazioni ricevute, ciò per evitare fuori registro in fase di stampa.

Resta comunque consigliabile verificare il risultato che tali impostazioni avrebbero sulla stampa finale attraverso l’ “Anteprima Sovrastampa” (o altra, a seconda del programma utilizzato) presente nei più comuni programmi di grafica.